

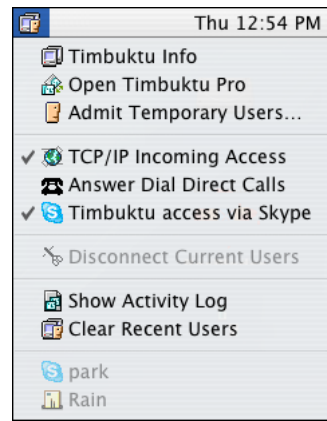
# Timbuktu® Pro pour Mac OS, version 8.6 – Guide rapide

## Démarrage de Timbuktu Pro

Par défaut, l'hôte Timbuktu Pro est lancé automatiquement lorsque vous démarrez votre Macintosh. Pour utiliser Timbuktu Pro ou établir une connexion sortante, cliquez sur l'icône de l'application (qui se trouve par défaut dans la barre de menu en haut à droite de votre écran) et choisissez *Open Timbuktu Pro* (ouvrir Timbuktu Pro).

Si l'icône de Timbuktu Pro n'apparaît pas, ouvrez le dossier *Timbuktu Pro* et double-cliquez sur l'icône Timbuktu Pro.

Timbuktu Pro affiche alors la fenêtre New Connection (nouvelle connexion).



## Sélection d'un ordinateur distant

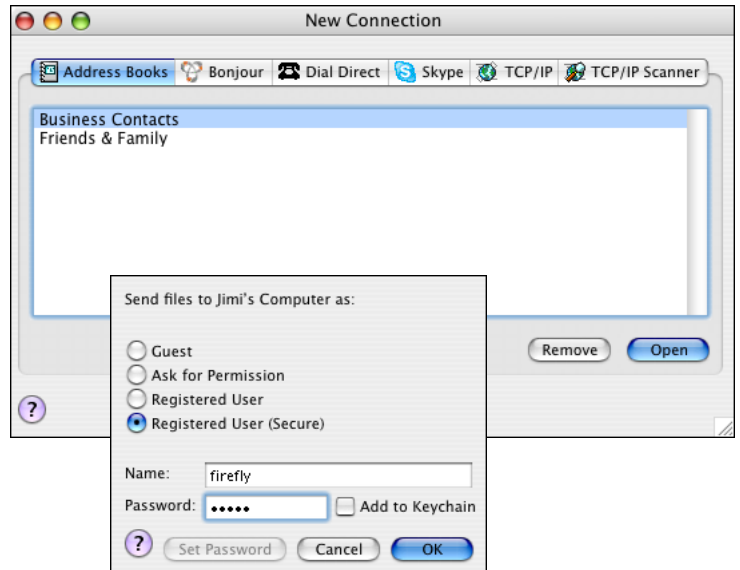
Timbuktu Pro propose diverses méthodes pour que vous puissiez trouver et sélectionner d'autres ordinateurs Timbuktu Pro. Choisissez l'un des onglets de connexion pour lancer la procédure de connexion.

Tant que l'accès vous est octroyé ou que vous disposez des références d'accès appropriées, vous pouvez vous connecter à n'importe quel ordinateur exécutant Timbuktu Pro.

### Onglet Address Books (Carnet d'adresses)

Les fichiers de vos carnets d'adresses contiennent la liste des autres ordinateurs Timbuktu Pro et de leurs adresses.

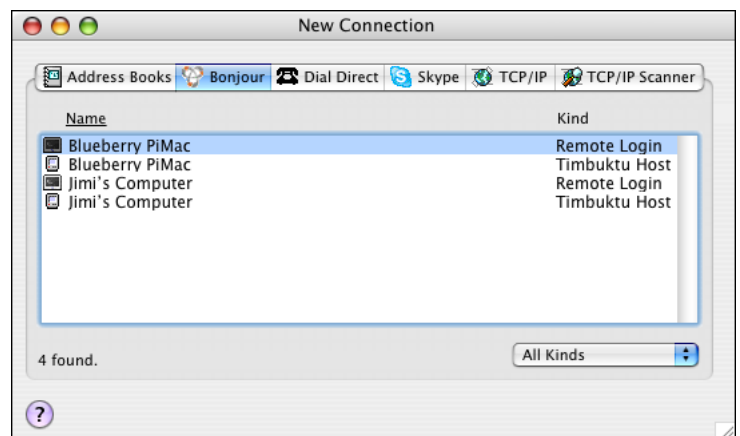
1. Cliquez sur l'onglet *Address Books* (Carnet d'adresses).
2. Sélectionnez le carnet d'adresses approprié et cliquez sur *Open* (ouvrir).
3. Sélectionnez l'ordinateur souhaité dans la liste des adresses.
4. Sélectionnez le service Timbuktu Pro souhaité comme décrit dans le chapitre intitulé "Utilisation des services de Timbuktu Pro".



### Onglet Bonjour

L'onglet *Bonjour* vous permet de rechercher des ordinateurs Timbuktu Pro actifs sur votre réseau. (Cet onglet affiche également les ordinateurs dont la session à distance, Remote Login, est active, même si Timbuktu Pro n'est pas installé dessus.)

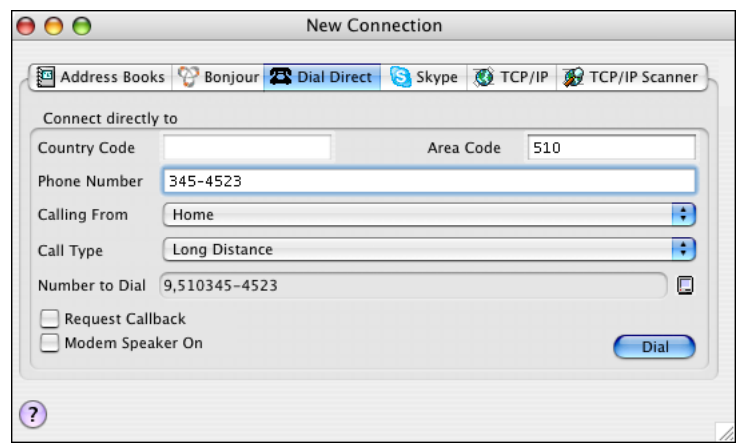
1. Cliquez sur l'onglet *Bonjour*.
2. La recherche est effectuée et une liste d'ordinateurs est générée. Vous pouvez limiter votre recherche aux ordinateurs Timbuktu Pro ou Remote Login en choisissant l'option correspondante dans la liste déroulante au bas de la fenêtre.
3. Sélectionnez l'ordinateur souhaité dans la liste des ordinateurs.
4. Sélectionnez le service Timbuktu Pro souhaité comme décrit dans le chapitre intitulé "Utilisation des services de Timbuktu Pro".



## Onglet Dial Direct (connexion modem par numérotation directe)

L'onglet *Dial Direct* vous permet d'utiliser votre modem pour vous connecter à un ordinateur distant par numérotation directe.

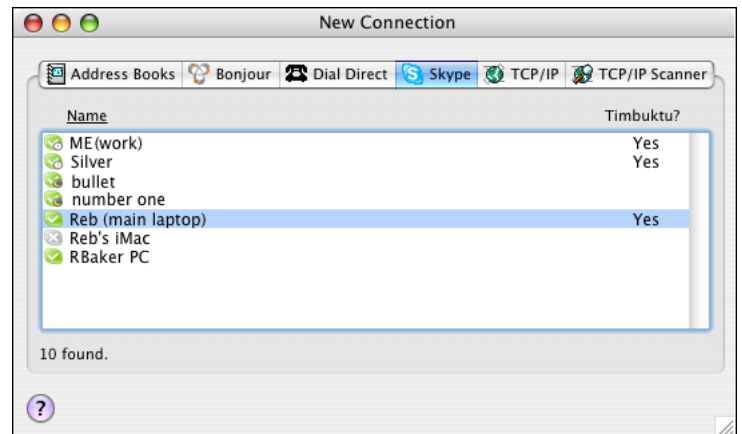
1. Cliquez sur l'onglet *Dial Direct* (numérotation directe).
2. Utilisez les listes déroulantes et les zones de texte pour entrer le numéro de téléphone complet de l'ordinateur distant.
3. Cliquez sur *Dial* pour composer le numéro et lancer la connexion.
4. Une fois la connexion établie, vous pouvez sélectionner et lancer n'importe quel service Timbuktu Pro (hormis Intercom, Skype Call et Skype Chat) comme décrit dans le chapitre intitulé "Utilisation des services de Timbuktu Pro".



## Onglet Skype

L'onglet *Skype* vous permet de trouver des ordinateurs distants et de vous y connecter même si vous ne connaissez pas leur adresse IP, car il répertorie les utilisateurs selon votre liste de contacts Skype.

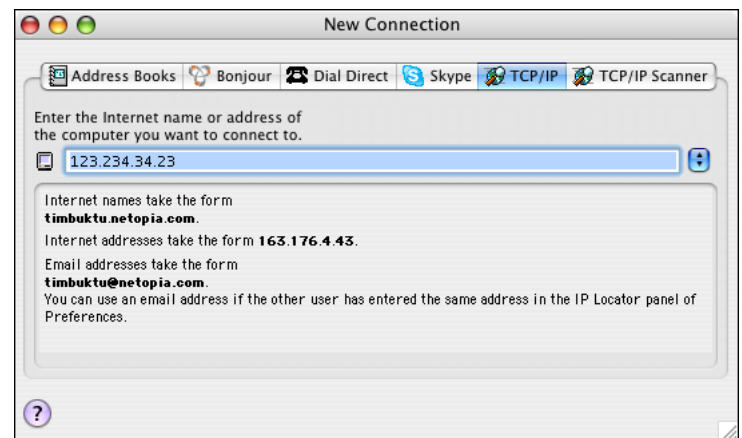
1. Cliquez sur l'onglet *Skype*.
2. La liste des utilisateurs figurant dans votre liste de contacts Skype s'affiche. L'icône Skype devant le nom de chaque contact représente son statut en ligne. La colonne *Timbuktu?* indique si l'ordinateur du contact exécute une version de Timbuktu Pro compatible Skype.
3. Sélectionnez le contact souhaité.
4. Sélectionnez le service Timbuktu Pro souhaité comme décrit dans le chapitre intitulé "Utilisation des services de Timbuktu Pro".



## Onglet TCP/IP

L'onglet *TCP/IP* vous permet d'établir une connexion Timbuktu Pro avec un ordinateur distant en entrant son adresse IP, son nom ou une adresse e-mail.

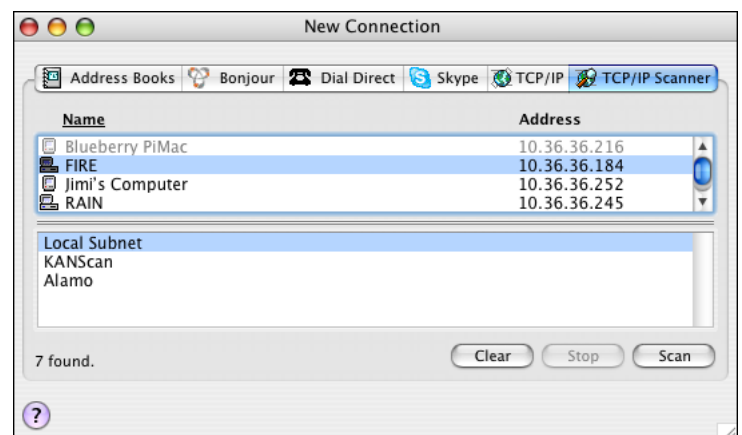
1. Cliquez sur l'onglet *TCP/IP*.
2. Dans le champ d'adresse, saisissez l'adresse de l'ordinateur distant.  
Vous pouvez entrer son adresse IP ou son nom DNS.  
Ou alors, si le service Internet Locator (détecteur internet) est activé sur l'ordinateur distant, vous pouvez entrer l'adresse e-mail de l'utilisateur de l'ordinateur.
3. Sélectionnez le service Timbuktu Pro souhaité comme décrit dans le chapitre intitulé "Utilisation des services de Timbuktu Pro".



## Onglet TCP/IP Scanner

L'onglet *TCP/IP Scanner* vous permet de rechercher l'ordinateur que vous souhaitez sur votre réseau.

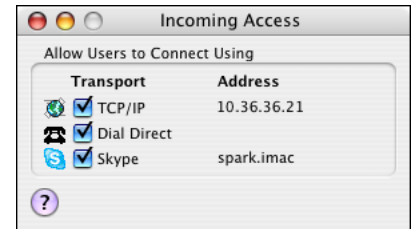
1. Cliquez sur l'onglet *TCP/IP Scanner*.
2. Le scanner TCP/IP s'exécute automatiquement et affiche une liste d'ordinateurs.
3. Si l'ordinateur dont vous avez besoin n'apparaît pas et qu'un panneau au bas répertorie des zones TCP/IP, sélectionnez une zone différente et cliquez sur *Scan* pour lancer la recherche dans la zone sélectionnée.
4. Sélectionnez l'ordinateur souhaité dans la liste des ordinateurs.
5. Sélectionnez le service Timbuktu Pro souhaité comme décrit dans le chapitre intitulé "Utilisation des services de Timbuktu Pro".



## Configuration d'un accès entrant

Les visiteurs ont accès à votre ordinateur uniquement après que vous avez activé un ou plusieurs modes de connexion (appelés "Transports") dans la boîte de dialogue Incoming Access (accès entrant). Vous pouvez également activer et désactiver rapidement l'accès entrant en sélectionnant les transports dans le menu *Connection* (connexion).

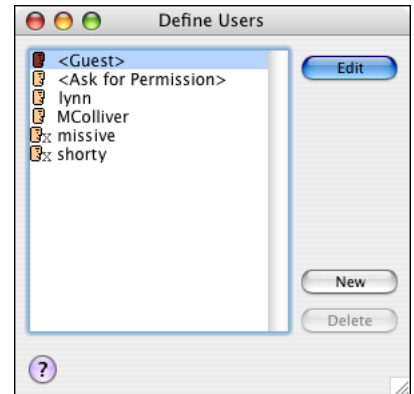
1. Dans le menu *Setup* (configurer), choisissez *Incoming Access* (accès entrant).
2. Dans la boîte de dialogue Incoming Access, cochez ou décochez les cases pour respectivement activer ou désactiver les connexions entrantes utilisant chacun des transports.
3. Fermez la boîte de dialogue Incoming Access.



Les utilisateurs de Timbuktu Pro peuvent maintenant établir des connexions à votre ordinateur via les modes de connexion sélectionnés.

## Attribution de privilèges d'accès aux utilisateurs

La boîte de dialogue Define Users (définir des utilisateurs) vous permet de spécifier les services mis à disposition des utilisateurs invités ("Guest Users") et des utilisateurs demandant une autorisation ("Ask for Permission Users"). Elle vous permet également de créer et gérer vos utilisateurs enregistrés ("Registered Users"). Pour ouvrir la boîte de dialogue Define Users, cliquez sur le menu *Setup* (configurer) et choisissez *Define Users*.



### Utilisateurs invités

Tout utilisateur Timbuktu Pro peut se connecter à votre ordinateur sans entrer de mot de passe, en utilisant les privilèges d'accès que vous attribuez aux utilisateurs invités, Guest Users.

1. Dans la boîte de dialogue Define Users (définir des utilisateurs), sélectionnez *Guest* (invité) et cliquez sur *Edit* (modifier).
2. Attribuez les services souhaités aux utilisateurs invités en cliquant dessus.
3. Cliquez sur *OK* pour fermer la boîte de dialogue Define Users.

### Demande d'autorisation des utilisateurs

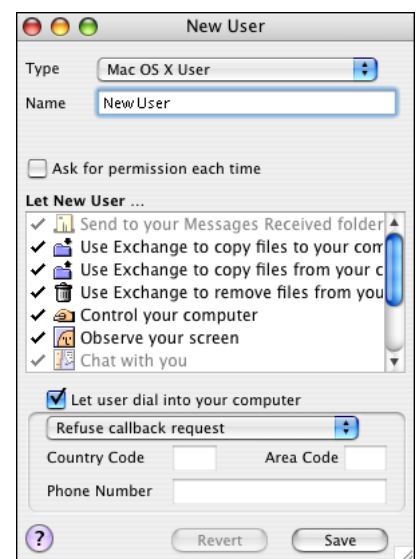
En attribuant des services aux demandes d'autorisation des utilisateurs, vous permettez aux utilisateurs de demander ces services de façon ponctuelle. Lorsque l'utilisateur demande l'autorisation, vous pouvez choisir de la lui accorder ou non.

1. Dans la boîte de dialogue Define Users, sélectionnez *Ask for Permission* (demander une autorisation) et cliquez sur *Edit* (modifier).
2. Attribuez les services souhaités aux utilisateurs demandant une autorisation en cliquant dessus.
3. Cliquez sur *OK* pour fermer la boîte de dialogue Define Users.

### Utilisateurs enregistrés

Les utilisateurs enregistrés ("Registered Users") doivent fournir un nom et un mot de passe pour accéder à votre ordinateur. Vous pouvez attribuer un ensemble unique de privilèges d'accès à chaque utilisateur enregistré que vous définissez. Les utilisateurs enregistrés peuvent accéder à votre ordinateur à l'aide de l'un des services que vous avez attribués à leur compte, chaque fois que Timbuktu Pro s'exécute sur votre ordinateur.

1. Dans la boîte de dialogue Define Users, cliquez sur *New* (nouveau).
2. Sélectionnez le type d'utilisateur, entrez le nom de l'utilisateur, spécifiez un mot de passe (le cas échéant) et attribuez des services.
  - Les utilisateurs Mac OS X (et les membres des groupes d'utilisateurs Mac OS X) peuvent établir des connexions sécurisées via des tunnels SSH. Ils sont appelés *utilisateurs authentifiés par le système* car ils sont authentifiés au niveau du système d'exploitation, et non par Timbuktu Pro.
  - Les utilisateurs Timbuktu utilisent le même protocole de connexion que dans les précédentes versions de Timbuktu Pro. Ces utilisateurs enregistrés sont authentifiés par Timbuktu Pro lorsqu'ils se connectent.
3. Cliquez sur *OK* pour fermer la boîte de dialogue Define Users.



## Utilisation des services de Timbuktu Pro

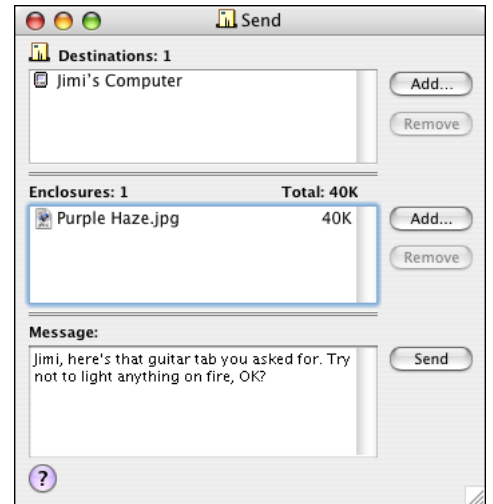
Une fois que vous avez sélectionné un ordinateur distant, choisissez le service Timbuktu Pro que vous voulez utiliser en cliquant sur le bouton correspondant dans la barre d'outils des services de Timbuktu Pro. Pour achever la connexion, il se peut que vous deviez entrer vos références d'accès ou que vous deviez demander l'autorisation d'accès.

### Utiliser Send (envoyer)

Le service Send vous permet d'envoyer des messages et des fichiers à des ordinateurs distants.

#### Pour envoyer des messages et des fichiers

1. Sélectionnez un ordinateur distant et cliquez sur le bouton *Send* (envoyer).
2. La fenêtre Send apparaît. Pour envoyer un message, saisissez-le dans la zone *Message*.
3. Pour joindre des fichiers à votre message, cliquez sur *Add Files* (ajouter des fichiers) et sélectionnez-les dans la boîte de dialogue Add Files to Note (ajouter des fichiers au message) qui apparaît. Les fichiers que vous avez sélectionnés sont listés dans la zone *Files* (fichiers).  
Vous pouvez également faire glisser et déposer des fichiers et dossiers depuis votre bureau vers la zone *Enclosures* (pièces jointes) de la fenêtre Send.
4. Cliquez sur *Send* (envoyer) pour envoyer votre message et vos fichiers.



### Utiliser Control (prendre le contrôle) ou Observe (observer)

Le service Control vous permet de prendre la main sur un ordinateur à distance à l'aide de votre souris et de votre clavier. Le service Observe vous permet de voir le bureau de l'ordinateur distant.

#### Pour observer ou prendre la main sur un ordinateur distant

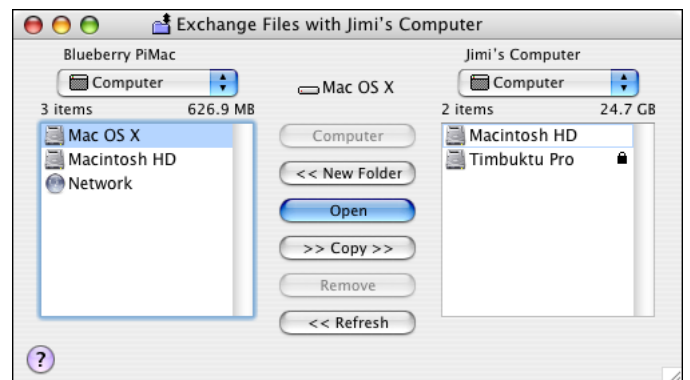
1. Sélectionnez un ordinateur distant et cliquez sur le bouton *Control* (prendre le contrôle) ou *Observe* (observer).
2. Timbuktu Pro affiche le bureau de l'ordinateur distant dans une fenêtre de partage d'écran.
3. Si vous avez choisi *Control*, utilisez votre souris et votre clavier pour commander l'ordinateur distant. Si vous avez choisi *Observe*, vous pouvez observer mais pas agir sur l'ordinateur distant.
4. Pour revenir sur votre propre ordinateur afin de l'utiliser, cliquez en dehors de la fenêtre de partage d'écran.
5. Pour mettre fin à l'observation ou à la prise de main, fermez la fenêtre de partage d'écran

### Utiliser Exchange (échanger)

Le service Exchange vous permet de copier et de transférer des fichiers et dossiers entre votre ordinateur et un autre ordinateur exécutant Timbuktu Pro, dans un sens comme dans l'autre.

#### Pour copier et transférer des fichiers et dossiers

1. Sélectionnez un ordinateur distant et cliquez sur le bouton *Exchange*.
2. Dans la fenêtre Exchange, faites glisser les fichiers souhaités du panneau source vers le panneau cible.
3. Lorsque vous avez fini d'échanger des fichiers, fermez la fenêtre Exchange.

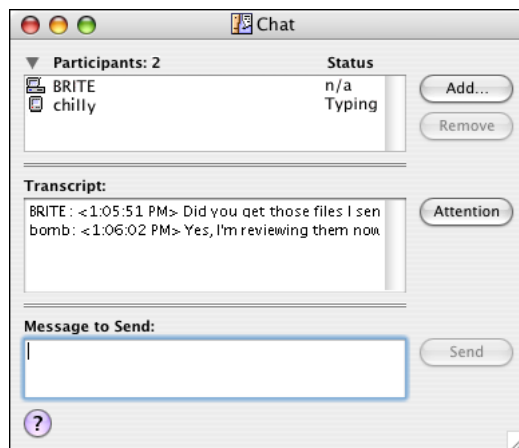


## Utiliser Chat

Le service Chat vous permet de converser par écrit avec d'autres utilisateurs Timbuktu Pro. Vous pouvez "chater" avec plusieurs utilisateurs à distance simultanément.

### Pour "chater" avec un utilisateur à distance

1. Sélectionnez un ordinateur distant et cliquez sur le bouton *Chat*.
2. La fenêtre Chat apparaît. Saisissez votre premier message et appuyez sur Entrée ou cliquez sur *Send* (envoyer). Votre message est affiché dans la fenêtre Chat de l'ordinateur distant.
3. La réponse de l'utilisateur distant apparaît sous votre message dans la zone de transcription.
4. Lorsque vous avez fini de "chater", cliquez sur le bouton *Disconnect* (déconnecter). Lorsque l'une des parties se déconnecte, la session est terminée.
5. Cliquez sur le bouton de fermeture pour fermer la fenêtre Chat.

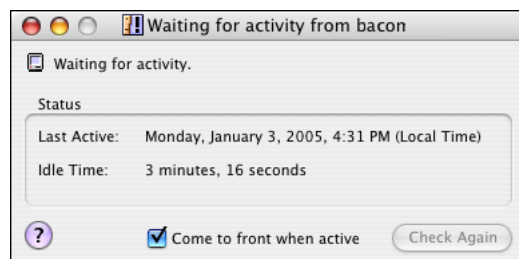


## Utiliser Notify (avertir)

Le service Notify vous avertit lorsqu'un autre ordinateur Timbuktu Pro devient actif.

### Pour demander une notification

1. Sélectionnez un ordinateur distant et cliquez sur le bouton *Notify*.
2. La fenêtre Notify apparaît. Vous pouvez effectuer d'autres tâches dans d'autres fenêtres en attendant que l'ordinateur soit actif. Lorsque l'utilisateur distant réactivera son ordinateur, Timbuktu Pro ramènera la fenêtre au premier plan pour vous en avertir.



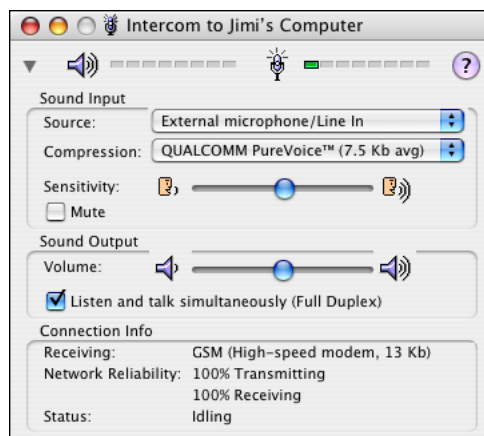
## Utiliser Intercom

Le service Intercom vous permet de discuter avec un autre utilisateur Timbuktu Pro via le matériel audio de votre ordinateur.

### Pour discuter avec un utilisateur à distance

1. Sélectionnez un ordinateur distant et cliquez sur le bouton *Intercom*.
2. La fenêtre Intercom apparaît. Commencez à parler à l'utilisateur à distance.
3. Vous pouvez cliquer sur une autre fenêtre tout en discutant. La session Intercom restera active jusqu'à ce que vous fermiez la fenêtre Intercom.
4. Lorsque vous avez fini de parler, fermez la fenêtre Intercom.

Le service Intercom n'est pas disponible via les connexions Dial Direct.

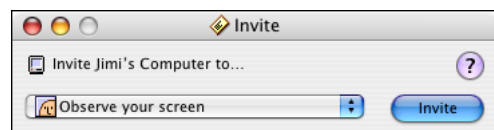


## Utiliser Invite (inviter)

Le service Invite vous permet d'inviter d'autres utilisateurs à accéder à votre ordinateur en utilisant le service Timbuktu Pro que vous spécifiez.

### Pour inviter un utilisateur distant à accéder à votre ordinateur

1. Sélectionnez un ordinateur distant et cliquez sur le bouton *Invite* (inviter).
2. La fenêtre Invite apparaît. Spécifiez le service auquel vous voulez inviter l'autre utilisateur à accéder. Cliquez ensuite sur *Invite*.
3. La fenêtre Invite apparaît sur l'ordinateur distant, affichant le service auquel vous avez invité le visiteur. Ce dernier peut alors commencer à utiliser le service ou fermer la fenêtre pour annuler l'invitation.



## Utiliser Profile

Le service Profile vous permet de générer un profil système complet pour l'ordinateur distant et de l'enregistrer sous forme de fichier texte sur votre Macintosh.

### Pour générer un profil système

1. Sélectionnez un ordinateur distant et cliquez sur le bouton *Profile*.
2. La fenêtre Profile apparaît. Spécifiez un nom de fichier et un emplacement où enregistrer le profil système. Cliquez ensuite sur *Save* (enregistrer).
3. Le profil système est généré sur l'ordinateur distant et enregistré sur votre ordinateur dans un fichier texte.
4. Cliquez sur le bouton *Open* (ouvrir) pour ouvrir le profil système dans un éditeur de texte.



Le service Skype vous permet d'accéder à l'application de téléphonie via internet Skype pour parler ou "chater" avec un utilisateur à distance. Le service Skype inclut deux sous-services : Skype Call (appel Skype) et Skype Chat (chat Skype).

### **Pour ouvrir une connexion Skype avec un ordinateur distant**

1. Sélectionnez un ordinateur distant et cliquez sur l'un des boutons *Skype*.
2. La fenêtre Skype apparaît.
  - Si vous avez initié une session Skype Call (appel Skype), la fenêtre principale de Skype apparaît et affiche vos contacts. L'appel Skype est lancé.
  - Si vous avez initié une session Skype Chat (chat Skype), la fenêtre Chat s'ouvre à l'arrière-plan. Procédez normalement avec votre session.
3. Lorsque vous avez fini de parler ou de "chater", fermez la fenêtre Skype.

### **Documentation et aide en ligne (disponibles uniquement en anglais)**

L'aide en ligne complète de Timbuktu Pro fournit des instructions pas à pas pour les procédures courantes, des conseils de résolution des problèmes, des raccourcis clavier et un glossaire.

Pour ouvrir l'aide en ligne, cliquez sur le menu *Help* et choisissez *Timbuktu Help*. Vous pouvez également cliquer sur le bouton *Help* dans n'importe quelle fenêtre pour afficher sa rubrique dans l'aide en ligne.

Le manuel *Getting Started Guide* de Timbuktu Pro traite de l'installation, du paramétrage et de l'utilisation de Timbuktu Pro. Il est fourni sous forme de fichier PDF sur votre CD Timbuktu Pro ou dans le package que vous avez téléchargé depuis le site web de Netopia.

### **Support technique**

Si vous avez besoin d'une assistance technique, veuillez consulter les notes techniques et les questions fréquemment posées à l'adresse suivante :

<http://www.netopia.com/support/>

La plupart des questions et problèmes courants y sont traités. Si vous ne parvenez pas à résoudre votre problème en consultant notre support technique en ligne, veuillez utiliser notre formulaire de courrier électronique en ligne pour nous adresser un message :

[http://www.netopia.com/support/contact\\_us.html](http://www.netopia.com/support/contact_us.html)