

TIMBUKTU[©] PRO FÜR WINDOWS 8.6 AUF EINEN BLICK

TIMBUKTU PRO STARTEN

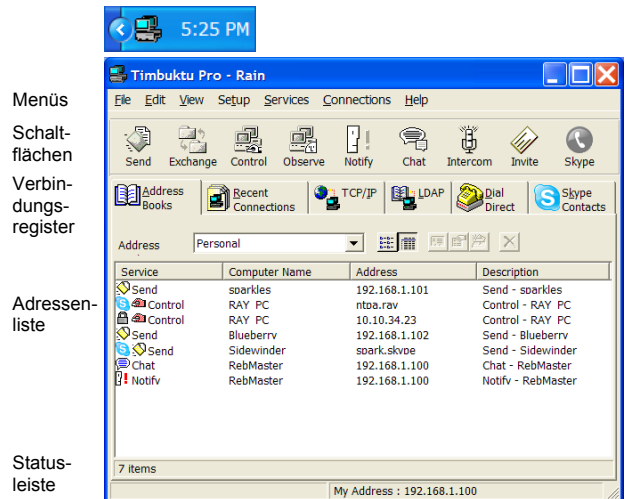
Wenn Sie Windows starten, erscheint das Timbuktu Pro-Symbol normalerweise im Infobereich der Taskleiste. Doppelklicken Sie auf das Symbol, um Timbuktu Pro zu öffnen und das Hauptfenster von Timbuktu Pro anzuzeigen.

Wenn das Systemsymbol nicht erscheint, klicken Sie auf die Windows-Schaltfläche *Start* und wählen Sie *Programme* ▶ *Timbuktu Pro* ▶ *Timbuktu Pro*.

EINEN REMOTE-COMPUTER AUSWÄHLEN

In Timbuktu Pro stehen eine Reihe von Methoden zur Verfügung, nach anderen Timbuktu Pro-Computern zu suchen und sie auszuwählen. Wählen Sie zunächst ein verbindungspezifisches Register.

Sofern Ihnen Zugriffsrechte gewährt wurden oder Sie über die richtigen Anmeldeinformationen verfügen, können Sie sich mit jedem Computer verbinden, auf dem Timbuktu Pro läuft.



Menüs

Schaltflächen

Verbindungsregister

Adressenliste

Statusleiste

TCP/IP-Adresse Ihres Computers |

REGISTER "ADDRESS BOOKS" (ADRESSBÜCHER)

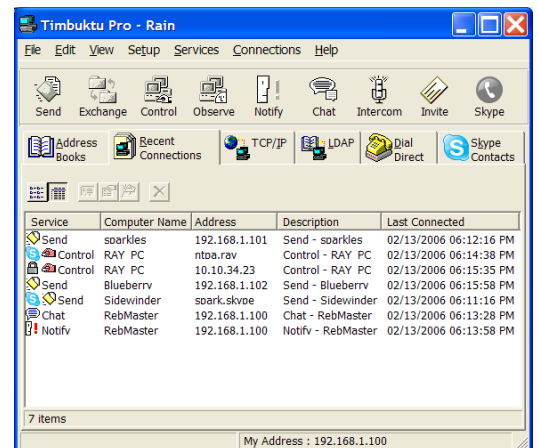
Ihre Adressbuchdateien enthalten Listen mit anderen Timbuktu Pro-Computern und deren Adressen.

1. Klicken Sie auf das Register *Address Books*.
2. Wählen Sie ein Adressbuch aus der Dropdown-Liste aus.
3. Wählen Sie einen Computer aus der Adressenliste aus.
4. Wählen Sie, wie im Teil "Timbuktu Pro-Services benutzen" beschrieben, einen Timbuktu Pro-Service aus.

REGISTER "RECENT CONNECTIONS" (LETZTE VERBINDUNGEN)

Das Register *Recent Connections* enthält die Liste der Computer, mit denen Sie vor kurzem verbunden waren.

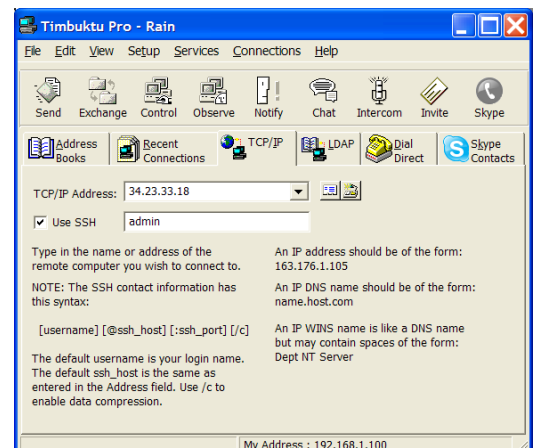
1. Klicken Sie auf das Register *Recent Connections*.
2. Wählen Sie den gewünschten Computer aus der Adressenliste aus.
3. Wählen Sie, wie im Teil "Timbuktu Pro-Services benutzen" beschrieben, einen Timbuktu Pro-Service aus.



REGISTER "TCP/IP"

Über das Register *TCP/IP* können Sie die IP-Adresse, den DNS-Namen oder die E-Mail-Adresse eines Remote-Computers eingeben.

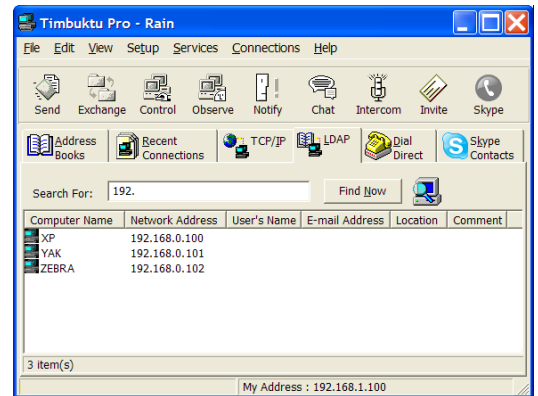
1. Klicken Sie auf das Register *TCP/IP*.
2. Geben Sie im Feld *TCP/IP Address* (TCP/IP-Adresse) die IP-Adresse, den DNS- oder WINS-Namen oder die E-Mail-Adresse des Computers ein.
3. Wenn Sie Ihre Verbindung mit SSH sichern möchten, aktivieren Sie die Option *Use SSH* (SSH verwenden). Geben Sie dann den Namen Ihres Windows Benutzerkontos an.
4. Wählen Sie, wie im Teil "Timbuktu Pro-Services benutzen" beschrieben, einen Timbuktu Pro-Service aus.



REGISTER "LDAP"

Die LDAP-Unterstützung in Timbuktu Pro ermöglicht Ihnen, anhand der Benutzerinformationen nach anderen LDAP-fähigen Computern zu suchen. (Das Register *LDAP* erscheint nur, wenn im Dialogfeld mit den LDAP-Optionen *Enable LDAP Directory Feature* (LDAP-Verzeichnis aktivieren) ausgewählt ist.)

1. Klicken Sie auf das Register *LDAP*.
2. Geben Sie Suchkriterien ein und klicken Sie auf *Find Now* (Jetzt suchen). Sie können nach Computer- oder Benutzernamen, nach IP-Adresse, E-Mail-Adresse, Standort oder Kommentaren suchen. Geben Sie * ein, wenn Sie das ganze Verzeichnis sehen möchten.
3. Wenn die Suche abgeschlossen ist, wählen Sie den gewünschten Computer aus den Suchergebnissen aus.
4. Wählen Sie, wie im Teil "Timbuktu Pro-Services benutzen" beschrieben, einen Timbuktu Pro-Service aus.

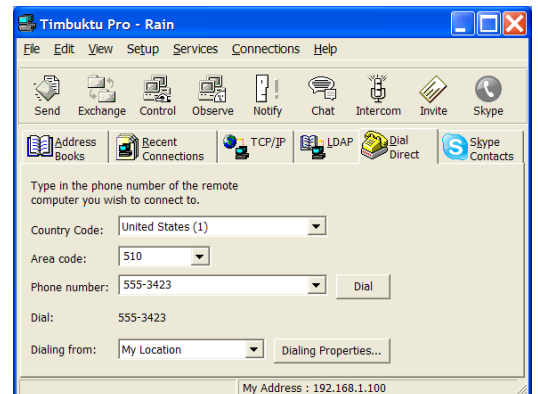


REGISTER "DIAL DIRECT" (DIREKTWAHL)

Im Register *Dial Direct* haben Sie die Möglichkeit, sich über Ihr Modem direkt in einen Remote-Computer einzuwählen.

1. Klicken Sie auf das Register *Dial Direct*.
2. Geben Sie unter Verwendung der Dropdown-Listen und Textfelder die vollständige Telefonnummer des Remote-Computers ein.
3. Klicken Sie auf *Dial* (Wählen), um die Direktwahl-Verbindung aufzubauen.
4. Wenn die Verbindung aufgebaut ist, wählen Sie, wie im Teil "Timbuktu Pro-Services benutzen" beschrieben, einen Timbuktu Pro-Service aus.

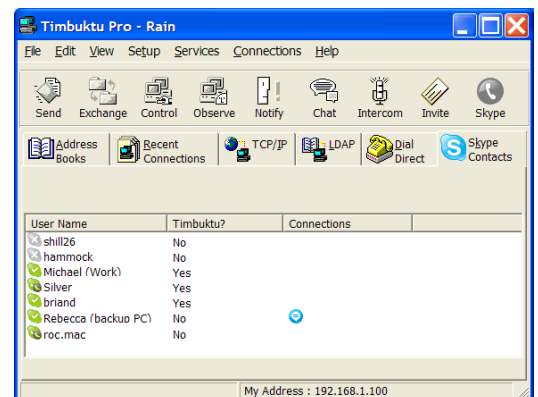
Alle Services mit Ausnahme von Skype und Intercom funktionieren über eine Direktwahlverbindung genauso wie über eine TCP/IP-Verbindung.



REGISTER "SKYPE"

Das Register *Skype* hilft Ihnen, über die Benutzer aus Ihrer Skype-Kontaktliste Remote-Computer zu finden und eine Verbindung zu ihnen aufzubauen, ohne deren IP-Adresse zu kennen.

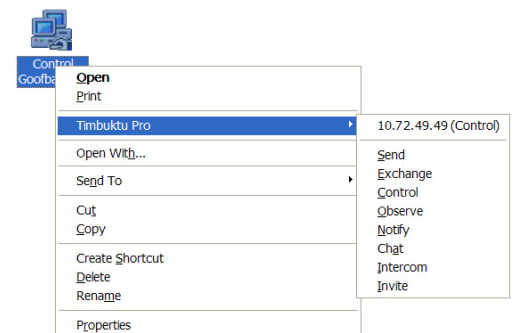
1. Klicken Sie auf das Register *Skype*.
2. Die Benutzer aus Ihrer Skype-Kontaktliste werden angezeigt. Das Skype-Symbol vor den Kontaktnamen zeigt den Online-Status der Benutzer an. Die Spalte *Timbuktu?* gibt an, ob auf dem Computer des jeweiligen Benutzers eine Skype-kompatible Version von Timbuktu Pro läuft.
3. Wählen Sie den gewünschten Kontakt aus.
4. Wählen Sie, wie im Teil "Timbuktu Pro-Services benutzen" beschrieben, einen Timbuktu Pro-Service aus.



VERBINDUNGSDOKUMENTE

Timbuktu Pro-Verbindungsdokumente sind Desktop-Verknüpfungen, auf die Sie doppelklicken können, um eine Timbuktu Pro-Verbindung zu einem bestimmten Remote-Benutzer aufzubauen.

Um ein neues Verbindungsdocument zu erstellen, wählen Sie zunächst im Hauptfenster von Timbuktu Pro einen Remote-Computer aus. Klicken Sie anschließend auf *Edit* (Bearbeiten) und wählen Sie *Create Shortcut on Desktop* (Shortcut auf dem Desktop erstellen).



TIMBUKTU PRO-SERVICES BENUTZEN

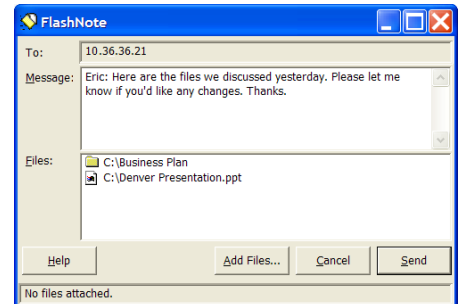
Nachdem Sie einen Remote-Computer ausgewählt haben, wählen Sie den Timbuktu Pro-Service aus, den Sie verwenden möchten, indem Sie in der Symbolleiste mit den Timbuktu Pro-Services auf eine Service-Schaltfläche klicken. Damit die Verbindung aufgebaut werden kann, müssen Sie möglicherweise die Anmeldeinformationen Ihres registrierten Benutzerkontos angeben oder um Zugriffsrechte bitten.

SEND (SENDEN)

Mit Hilfe des Services "Send" können Sie Nachrichten und Dateien an Remote-Computer senden.

SO SENDEN SIE NACHRICHTEN UND DATEIEN

1. Wählen Sie einen Remote-Computer aus und klicken Sie auf *Send*.
2. Das FlashNote-Fenster erscheint. Wenn Sie eine Nachricht versenden möchten, geben Sie sie im oberen Bereich ein.
3. Wenn Sie zusammen mit Ihrer Nachricht Dateien versenden möchten, klicken Sie auf *Add Files* (Dateien hinzufügen) und treffen Sie im Dialogfeld "Add Files to Note" (Dateien zur Nachricht hinzufügen) Ihre Auswahl. Die Dateien, die Sie ausgewählt haben, erscheinen im Feld *Files* (Dateien). Oder ziehen Sie Dateien und Ordner vom Desktop in den Bereich *Enclosures* (Anlagen) im Fenster *Send*.
4. Klicken Sie auf *Send*, um die Nachricht und die Dateien zu versenden.

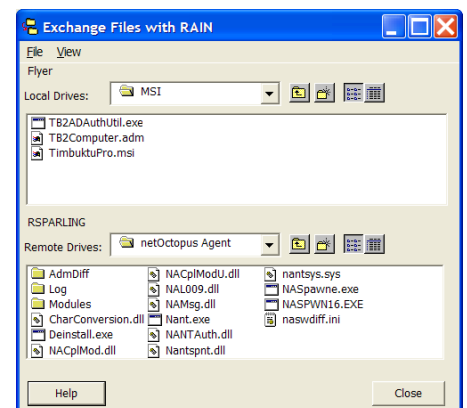


EXCHANGE (AUSTAUSCHEN)

Mit Hilfe des Exchange-Services können Sie Dateien und Ordner zwischen Ihrem Computer und einem anderen Timbuktu Pro-Computer in beide Richtungen kopieren und verschieben.

SO KOPIEREN UND VERSCHIEBEN SIE DATEIEN UND ORDNER

1. Wählen Sie einen Remote-Computer aus und klicken Sie auf *Exchange*.
2. Das Exchange-Fenster erscheint. Die Liste im oberen Bereich enthält die Laufwerke, Ordner und Dateien auf Ihrem Computer. Die Liste im unteren Bereich enthält die Laufwerke, Ordner und Dateien auf dem Remote-Computer.
3. Suchen Sie nach den Dateien oder Ordnern, die Sie kopieren möchten, und ziehen Sie sie an den gewünschten Speicherort auf dem Ziel-Computer. Falls nötig, klicken Sie auf das Symbol *Create Folder* (Ordner erstellen) und erstellen Sie einen neuen Ordner auf dem Ziel-Computer.
4. Wenn Sie den Austausch von Dateien abgeschlossen haben, klicken Sie auf *Close* (Schließen).



CONTROL (STEUERN) ODER OBSERVE (BEOBACHTEN)

Mit Hilfe des Control-Services können Sie einen Remote-Computer über Ihre Maus und Ihre Tastatur steuern.

Der Observe-Service ermöglicht Ihnen, den Desktop des Remote-Computers zu sehen, nicht aber, ihn zu steuern.

SO STEUERN ODER BEOBACHTEN SIE EINEN REMOTE-COMPUTER

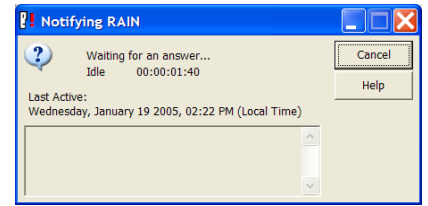
1. Wählen Sie einen Remote-Computer aus und klicken Sie auf *Control* oder *Observe*.
2. Timbuktu Pro zeigt den Desktop des Remote-Computers in einem Screen-Sharing-Fenster an.
3. Wenn Sie auf *Control* geklickt haben, können Sie den Remote-Computer mit Ihrer Maus und Ihrer Tastatur bedienen. Falls Sie *Observe* gewählt haben, können Sie den Remote-Computer beobachten, nicht jedoch steuern.
4. Wenn Sie mit Ihrem eigenen Computer arbeiten möchten, klicken Sie außerhalb des Screen-Sharing-Fensters.
5. Um die Arbeit mit dem Remote-Computer zu beenden, klicken Sie auf "Schließen" in der oberen rechten Ecke des Screen-Sharing-Fensters. Timbuktu Pro schließt das Fenster und beendet die Verbindung.

NOTIFY (BENACHRICHTIGEN)

Der Notify-Service meldet, wenn ein anderer Timbuktu Pro-Computer aktiv wird.

BENACHRICHTIGUNG ANFORDERN

1. Wählen Sie einen Remote-Computer aus und klicken Sie auf *Notify*.
2. Das Notify-Fenster erscheint. Während Sie warten, können Sie in anderen Fenstern weiterarbeiten. Wenn der Remote-Benutzer zurückkehrt, bringt Timbuktu Pro das Fenster in den Vordergrund, um Sie zu benachrichtigen.

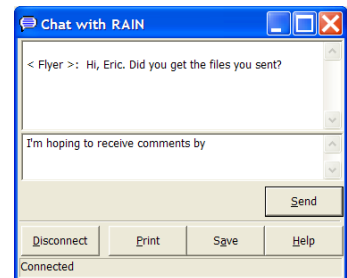


CHAT

Über den Chat-Service können Sie unmittelbar mit einem anderen Timbuktu Pro-Benutzer textbasiert kommunizieren.

SO CHATTEN SIE MIT EINEM REMOTE-BENUTZER

1. Wählen Sie einen Remote-Computer aus und klicken Sie auf *Chat*.
2. Geben Sie eine Nachricht ein und klicken Sie auf *Send* (Senden). Ihre Nachricht erscheint im oberen Bereich. Die Antwort des anderen Benutzers und der Rest Ihrer Unterhaltung erscheint in diesem Mitschriftbereich.
3. Wenn Sie den Chat beendet haben, klicken Sie auf *Disconnect* (Verbindung trennen).

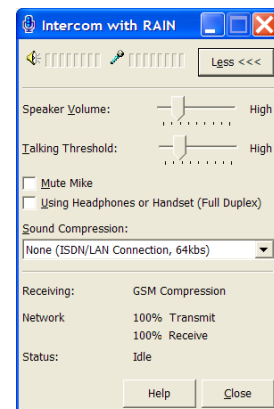


INTERCOM

Der Intercom-Service ermöglicht es Ihnen, sich über die Audio-Hardware Ihres Computers mit einem anderen Timbuktu Pro-Benutzer zu unterhalten.

SO SPRECHEN SIE MIT EINEM REMOTE-BENUTZER

1. Wählen Sie einen Remote-Computer aus und klicken Sie auf *Intercom*.
2. Wenn das Intercom-Fenster erscheint, verwenden Sie Ihr Mikrofon, um mit dem anderen Benutzer zu sprechen. Oben im Intercom-Fenster wird die Lautstärke für den Intercom-Eingang und -Ausgang angezeigt.
3. Während Sie sprechen, können Sie in andere Fenster klicken und dort weiterarbeiten. Ihre Intercom-Sitzung bleibt bestehen, solange das Intercom-Fenster geöffnet ist.
4. Wenn Sie das Gespräch beendet haben, klicken Sie auf *Close* (Schließen), um Ihre Intercom-Sitzung zu beenden.

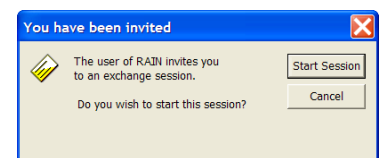


INVITE (EINLADEN)

Mit Hilfe des Invite-Services können Sie andere Benutzer dazu einladen, über den von Ihnen angegebenen Timbuktu Pro-Service auf Ihren Computer zuzugreifen.

SO LADEN SIE EINEN REMOTE-BENUTZER EIN, AUF IHREN COMPUTER ZUZUGREIFEN

1. Wählen Sie einen Remote-Computer aus und klicken Sie auf *Invite*.
2. Klicken Sie im Invite-Fenster auf eine Service-Schaltfläche, um den Service anzugeben, über den der andere Benutzer auf Ihren Computer zugreifen kann.
3. Auf dem Remote-Computer erscheint das Invite-Fenster und informiert den Remote-Benutzer, welchen Service er verwenden kann.
4. Der Remote-Benutzer kann auf *Start Session* (Sitzung starten) klicken, wenn er den Timbuktu Pro-Service starten möchte. Wenn er auf *Cancel* (Abbrechen) klickt, wird das Invite-Fenster geschlossen.





Über den Skype-Service können Sie auf die Internet-Telefonie-Anwendung Skype zugreifen, um mit einem Remote-Benutzer zu sprechen oder zu chatten. Zum Skype-Service gehören zwei Subservices: Skype Call und Skype Chat.

SO BAUEN SIE EINE SKYPE-VERBINDUNG ZU EINEM REMOTE-COMPUTER AUF

1. Wählen Sie einen Remote-Computer aus und klicken Sie auf *Skype*, um einen Skype-Anruf einzuleiten. Oder öffnen Sie das Menü *Services* und wählen Sie *Skype Call* (Skype-Anruf) oder *Skype Chat*.
2. Das Skype-Fenster erscheint.
 - Wenn Sie eine Skype-Call-Sitzung gestartet haben, öffnet sich das Skype-Fenster und zeigt Ihre Kontakte an. Die Skype-Telefonverbindung wird aufgebaut.
 - Wenn Sie eine Skype-Chat-Sitzung gestartet haben, öffnet sich das Chat-Fenster. Fahren Sie wie gewohnt mit Ihrer Skype-Chat-Sitzung fort.
3. Wenn Sie das Gespräch oder den Chat beendet haben, schließen Sie das Skype-Fenster.

EINGEHENDEN ZUGRIFF EINRICHTEN

Kein Remote-Computer kann sich ohne Ihre Einwilligung mit Ihrem Computer verbinden. Zugriffe über Skype oder Direktwahl können Sie über das Dialogfeld "Preferences" (Voreinstellungen) gewähren. Über das Dialogfeld "Security" (Sicherheit) können Sie allen Gastbenutzern Zugriffsrechte gewähren, registrierte Benutzer und Windows NT-Benutzer mit speziellen Rechten ausstatten und Benutzern erlauben, um Zugriff über nicht-zugewiesene Services zu bitten.

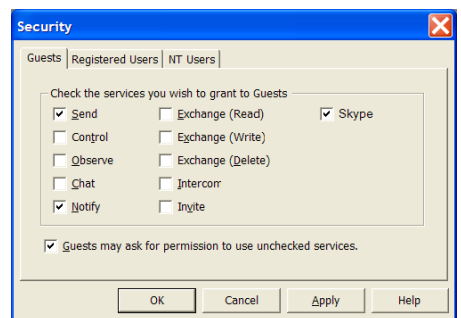
ÜBERTRAGUNGSVERFAHREN

Standardmäßig akzeptiert Timbuktu Pro keine Skype- oder Direktwahl-Verbindungen. Um diese Verbindungen zu ermöglichen, stellen Sie in den Registern *Skype* und *Dial Direct* (Direktwahl) des Dialogfelds "Preferences" die entsprechenden Optionen ein.

GASTBENUTZER

Von jedem Timbuktu Pro-Computer aus kann über die Zugriffsrechte, die Sie Gastbenutzern gewähren, eine Verbindung zu Ihrem Computer aufgebaut werden, ohne dass ein Kennwort eingegeben werden muss.

1. Wählen Sie *Security* im Menü *Setup* (Einstellen).
2. Klicken Sie auf das Register *Guests* (Gäste).
3. Wählen Sie die Services aus, die Sie allen Gastbenutzern zuweisen möchten.
4. Wenn Sie Benutzern ermöglichen möchten, nach anderen Services zu fragen, wählen Sie die Option *Guests May Ask For Permission to Use Unchecked Services* (Gäste dürfen um Erlaubnis bitten, nicht aktivierte Services zu nutzen).
5. Klicken Sie auf *OK*, um Ihre Änderungen zu speichern und das Dialogfeld "Security" zu schließen.



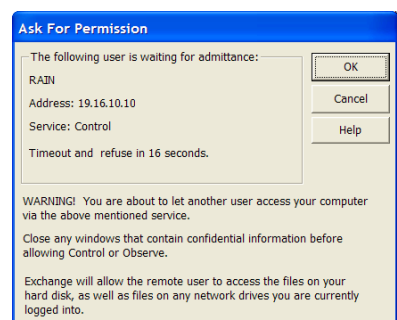
BENUTZER DÜRFEN UM ERLAUBNIS BITTEN

Wenn Sie die Option *Guests May Ask for Permission* im Dialogfeld "Security" aktiviert haben, dürfen Remote-Benutzer um Erlaubnis bitten, auch auf Services zuzugreifen, die Sie Gastbenutzern nicht explizit zugewiesen haben.

Wenn ein Remote-Benutzer um Erlaubnis bittet, erscheint das Dialogfeld "Ask For Permission" (Um Erlaubnis bitten) auf Ihrem Bildschirm. In diesem Dialogfeld werden der Name und die Adresse des Remote-Computers und der angeforderte Dienst angezeigt.

Klicken Sie auf *OK*, wenn die Verbindung zugelassen, oder auf *Cancel*, wenn sie verweigert werden soll.

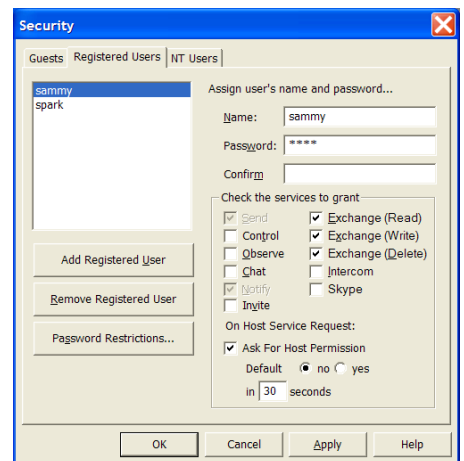
Wenn Sie nicht reagieren können, beispielsweise weil Sie gerade nicht am Platz sind, wird die Anforderung nach 30 Sekunden automatisch zurückgewiesen.



REGISTRIERTE BENUTZER

Registrierte Benutzer müssen einen Namen und ein Kennwort angeben, um auf Ihren Computer zugreifen zu können. Sie können jedem registrierten Benutzer, den Sie definieren, eigene Zugriffsrechte zuweisen. Wenn Timbuktu Pro auf Ihrem Computer läuft, kann ein registrierter Benutzer jederzeit über die Eingabe seines Benutzernamens und Kennworts mit einem der Services auf Ihren Computer zugreifen, die Sie dem Konto des registrierten Benutzers zugewiesen haben.

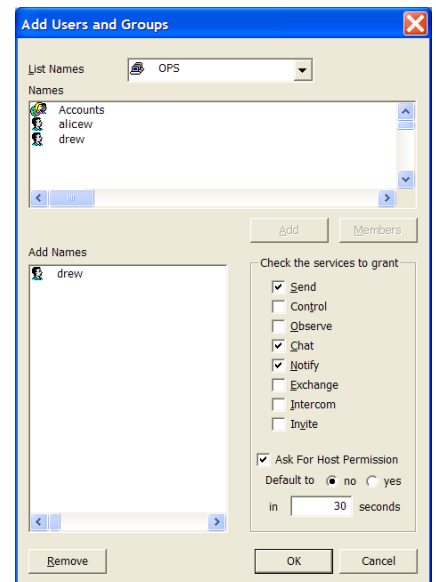
1. Wählen Sie *Security* im Menü *Setup* (Einstellen).
2. Klicken Sie auf das Register *Registered Users* (Registrierte Benutzer).
3. Klicken Sie auf *Add Registered User* (Registrierten Benutzer hinzufügen), um einen registrierten Benutzer zu erstellen.
4. Geben Sie einen Benutzernamen und ein Kennwort für den registrierten Benutzer ein.
5. Wählen Sie im Bereich *Check the Services to Grant* (Services aktivieren, die gewährt werden sollen) die Services aus, die dieser Benutzer verwenden darf.
6. Wenn Sie die Möglichkeit haben möchten, Verbindungsversuche dieses Benutzers zurückzuweisen, aktivieren Sie das Feld *Ask for Host Permission* (Um Erlaubnis bitten) und geben Sie die gewünschten Optionen an.
7. Klicken Sie auf *OK*, um das Dialogfeld "Security" zu schließen.



WINDOWS NT-BENUTZER

Der Umgang mit Windows NT-Benutzern ähnelt dem mit registrierten Benutzern. Da sie jedoch bereits über die Windows-Anmeldung authentifiziert wurden, werden sie nicht aufgefordert, sich erneut anzumelden, wenn sie auf Ihren Computer zugreifen möchten.

1. Wählen Sie *Security* im Menü *Setup* (Einstellen).
2. Klicken Sie auf das Register *NT Users* (NT-Benutzer).
3. Klicken Sie im Register *NT Users* auf *Add* (Hinzufügen).
4. Wählen Sie im Dialogfeld "Add Users and Groups" (Benutzer und Gruppen hinzufügen) in der Dropdown-Liste *List Names From* (Namen auflisten aus) eine Windows-Domäne aus.
5. Wählen Sie in der Liste *Names* (Namen) einen Benutzer oder eine Gruppe aus und klicken Sie auf *Add*.
6. Klicken Sie auf *OK*, um das Dialogfeld "Add Users and Groups" zu schließen.
7. Timbuktu Pro zeigt ein Dialogfeld an, in dem Sie gefragt werden, ob Sie dem neuen Benutzer minimale Zugriffsrechte gewähren möchten. Wenn Sie auf *Yes* (Ja) klicken, darf der Benutzer um die Erlaubnis bitten, einen beliebigen Service zu nutzen. Klicken Sie auf *No* (Nein), wenn Sie keinerlei Zugriff gestatten möchten.
8. Wählen Sie im Dialogfeld "Security" einen Windows-Benutzer oder eine -Benutzergruppe aus.
9. Wählen Sie im Bereich *Service Permissions* (Erlaubte Services) die Services aus, die Sie gewähren möchten. Wählen Sie für jeden Service, den Sie gewähren, die Option *Ask for Permission* (Um Erlaubnis bitten) aus der Dropdown-Liste aus.
10. Klicken Sie auf *OK*, um die Dialogfelder zu schließen.



DOKUMENTATION UND ONLINE-HILFE (NUR IN ENGLISCH VERFÜGBAR) TECHNISCHER SUPPORT

Die umfangreiche Online-Hilfe von Timbuktu Pro enthält detaillierte Anweisungen für die gebräuchlichen Verfahren, Problemlösungen, Tastenkombinationen und ein Glossar.

Öffnen Sie die Online-Hilfe, indem Sie auf F1 drücken oder im Menü *Help* (Hilfe) den Befehl *Contents* (Inhalt) wählen. Wenn Sie in einem Fenster auf die Schaltfläche *Help* klicken, wird das zugehörige Hilfethema angezeigt.

Die Timbuktu Pro-Dokumentation *Getting Started Guide* beschreibt, wie Timbuktu Pro installiert, eingerichtet und verwendet wird. Sie finden sie als PDF-Datei entweder auf Ihrer Timbuktu Pro-CD oder in dem Paket, das Sie von der Netopia-Website heruntergeladen haben.

Wenn Sie technischen Support benötigen, lesen Sie bitte "Technical Notes and Frequently Asked Questions" (Technische Hinweise und FAQs) unter: <http://www.netopia.com/support/>

Hier werden die meisten der häufig auftretenden Fragen und Probleme angesprochen. Wenn Sie Ihr Problem mit Hilfe unserer Online-Informationen nicht lösen können, nutzen Sie unser E-Mail-Formular und senden Sie uns eine Nachricht:

http://www.netopia.com/support/contact_us.html

Dieses Dokument hat die Netopia-Artikelnummer DE_6161106-PF-06. Copyright © 1987-2006 Netopia Inc. v.032006. Die plattformübergreifende Screen-Sharing-Technologie in Timbuktu Pro wird vom U.S. Patent 5 241 625 abgedeckt. Netopia, das Netopia-Logo und Timbuktu sind eingetragene Marken der Netopia Inc., eingetragen beim U.S. Patent and Trademark Office. Timbuktu Pro 8.6 arbeitet mit der Skype-Software zusammen. Timbuktu Pro nutzt die Skype-API, Skype hat dieses Produkt jedoch nicht zertifiziert und keine ausdrückliche Empfehlung abgegeben. Skype ist eine Marke der Skype Technologies S.A. in Luxemburg und anderen Ländern. Alle anderen Marken sind Eigentum der jeweiligen Inhaber. Alle Rechte vorbehalten.