

Timbuktu® Pro pour Windows, version 8.6 – Guide rapide

Démarrage de Timbuktu Pro

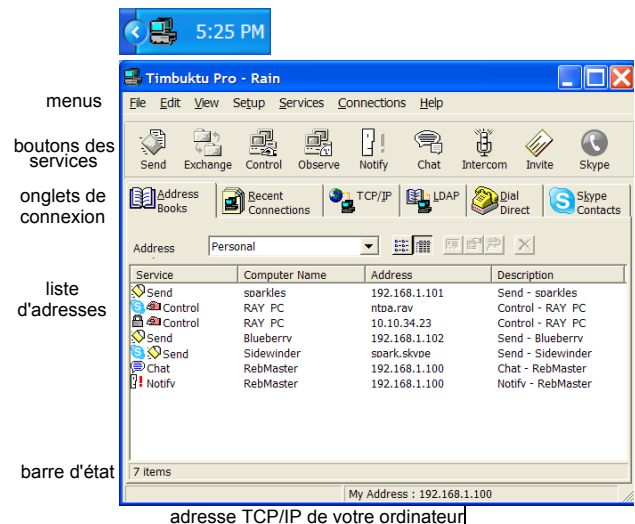
Lorsque vous démarrez Windows, l'icône Timbuktu Pro apparaît en temps normal dans la zone de notification de la barre des tâches. Double-cliquez sur l'icône pour ouvrir Timbuktu Pro et afficher la fenêtre principale de Timbuktu Pro.

Si l'icône système n'apparaît pas, cliquez sur le bouton *Démarrer* de Windows, puis choisissez *Tous les programmes* ▶ *Timbuktu Pro* ▶ *Timbuktu Pro*.

Sélection d'un ordinateur distant

Timbuktu Pro propose diverses méthodes pour que vous puissiez trouver et sélectionner d'autres ordinateurs utilisant Timbuktu Pro. Choisissez l'un des onglets de connexion pour lancer la procédure de connexion.

Tant que l'accès vous est octroyé ou que vous disposez des références d'accès appropriées, vous pouvez vous connecter à n'importe quel ordinateur exécutant Timbuktu Pro.



Onglet Address Books (Carnet d'adresses)

Les fichiers de vos carnets d'adresses contiennent la liste des autres ordinateurs Timbuktu Pro et de leurs adresses.

1. Cliquez sur l'onglet *Address Books* (Carnet d'adresses).
2. Sélectionnez un carnet d'adresses dans la liste déroulante *Address Book*.
3. Sélectionnez l'ordinateur voulu dans la liste des adresses.
4. Sélectionnez le service Timbuktu Pro souhaité comme décrit dans le chapitre intitulé "Utilisation des services de Timbuktu Pro".

Onglet Recent Connections (connexions récentes)

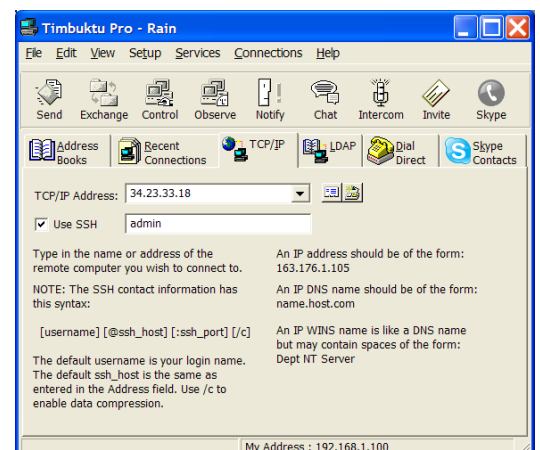
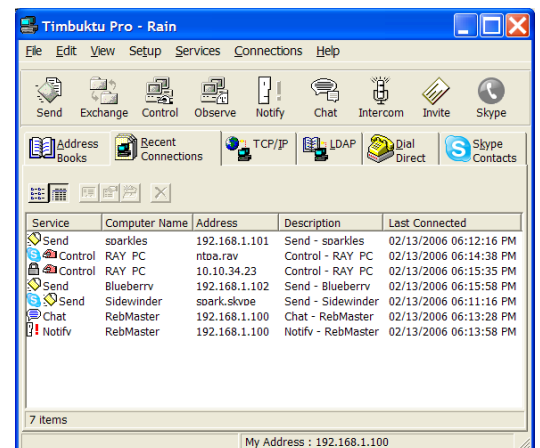
L'onglet *Recent Connections* contient une liste des ordinateurs auxquels vous vous êtes récemment connecté.

1. Cliquez sur l'onglet *Recent Connections* (connexions récentes).
2. Sélectionnez l'ordinateur souhaité dans la liste des adresses.
3. Sélectionnez le service Timbuktu Pro souhaité comme décrit dans le chapitre intitulé "Utilisation des services de Timbuktu Pro".

Onglet TCP/IP

L'onglet *TCP/IP* vous permet d'entrer l'adresse IP, le nom DNS ou l'adresse e-mail d'un ordinateur distant.

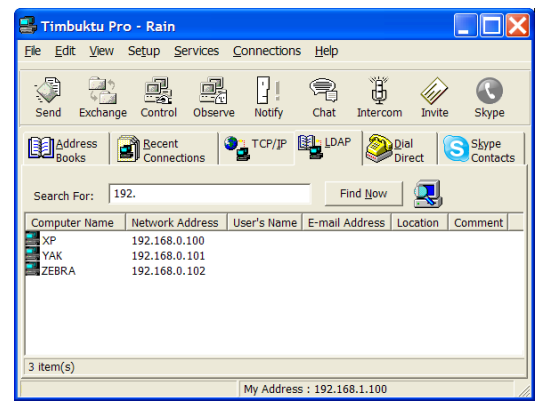
1. Cliquez sur l'onglet *TCP/IP*.
2. Dans le champ *TCP/IP Address* (adresse TCP/IP), saisissez l'adresse IP, le nom DNS ou WINS, ou l'adresse e-mail de l'ordinateur.
3. Pour utiliser le cryptage SSH afin de sécuriser votre connexion, cochez la case *Use SSH* (utiliser SSH). Saisissez ensuite le nom de votre compte utilisateur de Windows.
4. Sélectionnez le service Timbuktu Pro souhaité comme décrit dans le chapitre intitulé "Utilisation des services de Timbuktu Pro".



Onglet LDAP

Le support du protocole LDAP par Timbuktu Pro vous permet de trouver d'autres ordinateurs LDAP en recherchant les informations de leur utilisateur. (L'onglet *LDAP* n'apparaît que si la case *Enable LDAP Directory Feature* (activer la fonction de répertoire LDAP) est cochée dans le menu *Setup/LDAP*).

1. Cliquez sur l'onglet *LDAP*.
2. Entrez vos critères de recherche et cliquez sur *Find Now* (chercher maintenant). Vous pouvez saisir le nom de l'ordinateur ou de l'utilisateur, l'adresse IP, l'adresse e-mail, l'emplacement ou un commentaire. Pour voir le répertoire dans son intégralité, entrez *.
3. Lorsque la recherche est terminée, sélectionnez l'ordinateur voulu dans les résultats de la recherche.
4. Sélectionnez le service Timbuktu Pro souhaité comme décrit dans le chapitre intitulé "Utilisation des services de Timbuktu Pro".

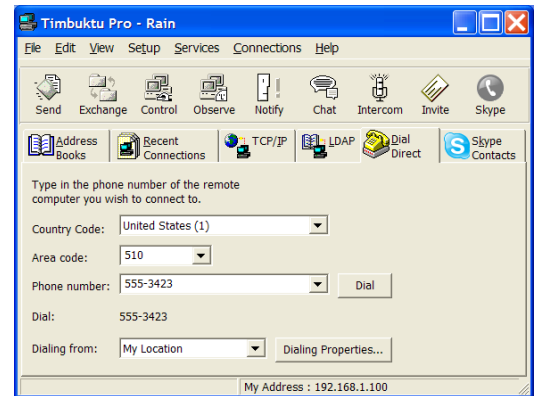


Onglet Dial Direct (connexion modem par numérotation directe)

L'onglet *Dial Direct* vous permet d'utiliser votre modem pour vous connecter à un ordinateur distant par numérotation directe.

1. Cliquez sur l'onglet *Dial Direct* (numérotation directe).
2. Utilisez les listes déroulantes et les zones de texte pour entrer le numéro de téléphone complet de l'ordinateur distant.
3. Cliquez sur *Dial* pour composer le numéro et lancer une connexion par numérotation directe.
4. Une fois la connexion établie, sélectionnez le service Timbuktu Pro souhaité comme décrit dans le chapitre intitulé "Utilisation des services de Timbuktu Pro".

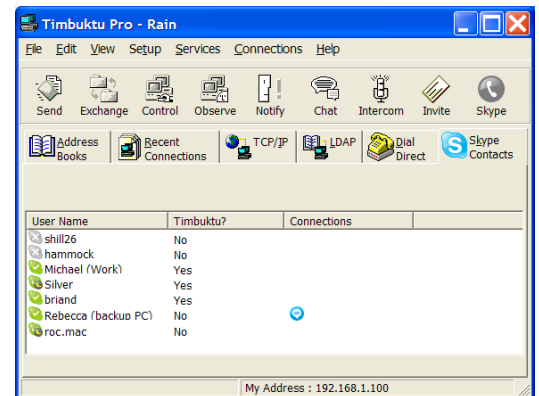
Tous les services, à l'exception de Skype et Intercom, fonctionnent avec Dial Direct de la même façon que via une connexion TCP/IP.



Onglet Skype

L'onglet *Skype* vous permet de trouver des ordinateurs distants et de vous y connecter même si vous ne connaissez pas leur adresse IP, car il répertorie les utilisateurs selon votre liste de contacts Skype.

1. Cliquez sur l'onglet *Skype*.
2. La liste des utilisateurs figurant dans votre liste de contacts Skype s'affiche. L'icône Skype devant le nom de chaque contact représente son statut en ligne. La colonne *Timbuktu?* indique si l'ordinateur du contact exécute une version de Timbuktu Pro compatible Skype.
3. Sélectionnez le contact souhaité.
4. Sélectionnez le service Timbuktu Pro souhaité comme décrit dans le chapitre intitulé "Utilisation des services de Timbuktu Pro".



Documents de connexion

Les documents de connexion de Timbuktu Pro sont des raccourcis sur le bureau qui vous permettent de démarrer une connexion Timbuktu Pro vers un utilisateur distant spécifique en double-cliquant sur une icône du bureau.

Pour créer un nouveau document de connexion, sélectionnez un ordinateur distant dans la fenêtre principale de Timbuktu Pro. Cliquez ensuite sur le menu *Edit* (modifier) et choisissez l'option *Create Shortcut on Desktop* (créer un raccourci sur le bureau).



Utilisation des services de Timbuktu Pro

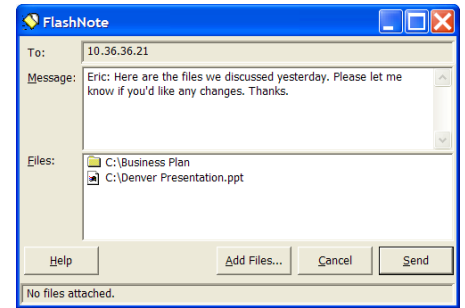
Une fois que vous avez sélectionné un ordinateur distant, choisissez le service Timbuktu Pro que vous voulez utiliser en cliquant sur le bouton correspondant dans la barre d'outils des services de Timbuktu Pro. Pour initier la connexion, il se peut que vous deviez entrer vos références d'utilisateur enregistré ou que vous deviez demander l'autorisation d'accès.

Utiliser Send (envoyer)

Le service Send vous permet d'envoyer des messages et des fichiers à des ordinateurs distants.

Pour envoyer des messages et des fichiers

1. Sélectionnez un ordinateur distant et cliquez sur le bouton *Send*.
2. La fenêtre FlashNote apparaît. Pour envoyer un message, saisissez-le dans la zone du haut.
3. Pour joindre des fichiers à votre message, cliquez sur *Add Files* (ajouter des fichiers) et sélectionnez-les dans la boîte de dialogue Add Files to Note (ajouter des fichiers au message) qui apparaît. Les fichiers que vous avez sélectionnés sont listés dans la zone *Files* (fichiers). Vous pouvez également faire glisser et déposer des fichiers et dossiers depuis votre bureau vers la zone *Enclosures* (pièces jointes) de la fenêtre Send.
4. Cliquez sur le bouton *Send* pour envoyer votre message et vos fichiers.

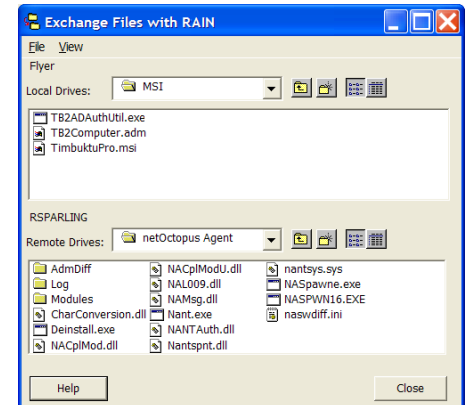


Utiliser Exchange (échanger)

Le service Exchange vous permet de copier et de transférer des fichiers et dossiers entre votre ordinateur et un autre ordinateur exécutant Timbuktu Pro, dans un sens comme dans l'autre.

Pour copier et transférer des fichiers et dossiers

1. Sélectionnez un ordinateur distant et cliquez sur le bouton *Exchange*.
2. La fenêtre Exchange apparaît. La zone supérieure répertorie les lecteurs, dossiers et fichiers sur votre ordinateur. La zone inférieure répertorie les lecteurs, dossiers et fichiers sur l'ordinateur distant.
3. Trouvez le fichier ou dossier que vous voulez copier et faites-le glisser à l'endroit souhaité sur l'ordinateur cible. Si nécessaire, cliquez sur l'icône *Create Folder* pour créer un nouveau dossier sur l'ordinateur cible.
4. Lorsque vous avez fini d'échanger des fichiers, cliquez sur *Close* (fermer).



Utiliser Control (prendre le contrôle) ou Observe (observer)

Le service Control vous permet de prendre la main sur un ordinateur à distance à l'aide de votre souris et de votre clavier.

Le service Observe vous permet de voir le bureau de l'ordinateur distant sans prendre la main dessus.

Pour observer ou prendre la main sur un ordinateur distant

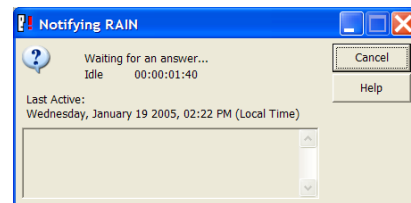
1. Sélectionnez un ordinateur distant et cliquez sur le bouton *Control* (prendre le contrôle) ou *Observe* (observer).
2. Timbuktu Pro affiche le bureau de l'ordinateur distant dans une fenêtre de partage d'écran.
3. Si vous avez choisi *Control*, utilisez votre souris et votre clavier pour commander l'ordinateur distant. Si vous avez choisi *Observe*, vous pouvez observer mais pas agir sur l'ordinateur distant.
4. Pour revenir sur votre propre ordinateur afin de l'utiliser, cliquez en dehors de la fenêtre de partage d'écran.
5. Pour mettre fin à l'observation ou à la prise de main, cliquez sur la croix Close (fermer) dans le coin supérieur droit de la fenêtre de partage d'écran. Timbuktu Pro ferme la fenêtre et met fin à la connexion.

Utiliser Notify (avertir)

Le service Notify vous avertit lorsqu'un autre ordinateur Timbuktu Pro devient actif.

Pour demander une notification

1. Sélectionnez un ordinateur distant et cliquez sur le bouton *Notify*.
2. La fenêtre Notify apparaît. Vous pouvez effectuer d'autres tâches dans d'autres fenêtres en attendant que l'ordinateur soit actif. Lorsque l'utilisateur distant réactivera son ordinateur, Timbuktu Pro ramènera la fenêtre au premier plan pour vous en avertir.

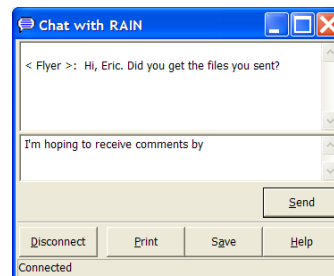


Utiliser Chat

Le service Chat vous permet de converser par écrit avec un autre utilisateur Timbuktu Pro en temps réel.

Pour "chater" avec un utilisateur à distance

1. Sélectionnez un ordinateur distant et cliquez sur le bouton *Chat*.
2. Entrez un message et cliquez sur *Send* (envoyer). Votre message apparaît dans la zone supérieure. La réponse de l'autre utilisateur et le reste de votre conversation seront affichés dans la zone de transcription.
3. Lorsque vous avez fini de "chater", cliquez sur *Disconnect* (déconnecter).

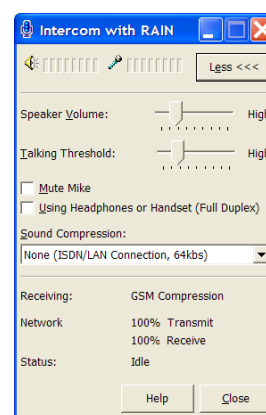


Utiliser Intercom

Le service Intercom vous permet de discuter avec un autre utilisateur Timbuktu Pro via le matériel audio de votre ordinateur.

Pour discuter avec un utilisateur à distance

1. Sélectionnez un ordinateur distant et cliquez sur le bouton *Intercom*.
2. Lorsque la fenêtre Intercom apparaît, utilisez votre micro pour parler à l'utilisateur à distance. Les niveaux de volume pour les niveaux d'entrée et de sortie d'Intercom sont mesurés en haut de la fenêtre Intercom.
3. Vous pouvez cliquer sur d'autres fenêtres pour continuer à travailler tout en discutant. Votre session Intercom se poursuivra tant que la fenêtre Intercom est ouverte.
4. Lorsque vous avez fini de parler, cliquez sur le bouton *Close* (fermer) pour mettre fin à votre session Intercom.

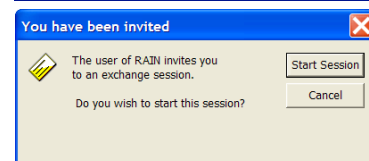


Utiliser Invite (inviter)

Le service Invite vous permet d'inviter d'autres utilisateurs à accéder à votre ordinateur en utilisant le service Timbuktu Pro que vous spécifiez.

Pour inviter un utilisateur distant à accéder à votre ordinateur

1. Sélectionnez un ordinateur distant et cliquez sur le bouton *Invite* (inviter).
2. Dans la fenêtre Invite, cliquez sur le bouton du service auquel vous voulez inviter l'autre utilisateur à accéder :
 - Send : envoyer des messages ou des fichiers
 - Exchange : copier ou transférer des dossiers et des fichiers
 - Control : prendre la main à distance sur votre ordinateur
 - Observe : visualiser à distance l'écran de votre ordinateur
 - Chat : converser par écrit (via chat)
 - Intercom : converser en audio
3. La fenêtre Invite apparaît sur l'ordinateur distant, indiquant le service auquel vous avez invité l'utilisateur distant.
4. L'utilisateur distant peut cliquer sur *Start Session* (lancer une session) pour lancer le service Timbuktu Pro auquel il a été convié ou sur *Cancel* (annuler) pour fermer la fenêtre Invite.



Utiliser Skype

Le service Skype vous permet d'accéder à l'application de téléphonie via internet Skype pour parler ou "chater" avec un utilisateur à distance. Le service Skype inclut deux sous-services : Skype Call (appel Skype) et Skype Chat (chat Skype).

Pour ouvrir une connexion Skype avec un ordinateur distant

1. Sélectionnez un ordinateur distant et cliquez sur le bouton *Skype* pour démarrer un appel Skype. Ou alors, ouvrez le menu *Services* et choisissez *Skype Call* (appel Skype) ou *Skype Chat* (chat Skype).
2. La fenêtre Skype apparaît.
 - Si vous avez initié une session Skype Call, la fenêtre principale de Skype apparaît et affiche vos contacts. L'appel Skype est lancé.
 - Si vous avez initié une session Skype Chat, la fenêtre Chat s'ouvre. Procédez normalement avec votre session Skype Chat.
3. Lorsque vous avez fini de parler ou de "chater", fermez la fenêtre Skype.

Configuration d'un accès entrant

Aucun ordinateur distant ne peut se connecter à votre ordinateur sans votre autorisation. Utilisez la boîte de dialogue Préférences pour autoriser l'accès avec les modes de connexion (appelés "transports") Skype et Dial Direct. Utilisez la boîte de dialogue Security (Sécurité) pour attribuer des privilèges d'accès à tous les utilisateurs invités, permettre aux utilisateurs de demander l'autorisation d'utiliser des services non attribués et créer des utilisateurs enregistrés ou des utilisateurs Windows NT dotés de privilèges spécifiques.

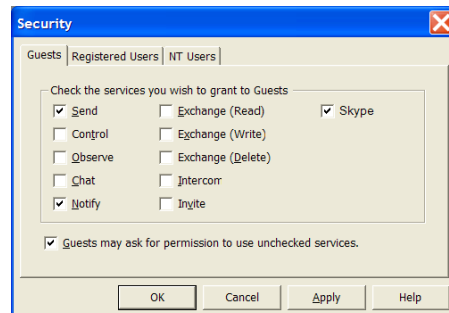
Transports

Par défaut, Timbuktu Pro n'accepte aucune connexion qui utilise les transports Skype ou Dial Direct. Pour activer ces connexions, paramétrez les options appropriées dans les onglets *Skype* et *Dial Direct* de la boîte de dialogue Préférences.

Utilisateurs invités

Tout ordinateur Timbuktu Pro peut se connecter à votre ordinateur sans entrer de mot de passe, en utilisant les privilèges d'accès que vous attribuez aux utilisateurs invités : "Guests".

1. Dans le menu *Setup* (configurer), choisissez *Security* (sécurité).
2. Cliquez sur l'onglet *Guests* (invités).
3. Sélectionnez les services que vous voulez accorder à tous les utilisateurs invités.
4. Pour que les utilisateurs puissent demander l'autorisation d'utiliser d'autres services, cochez la case *Guests May Ask For Permission to Use Unchecked Services* (les utilisateurs peuvent demander l'autorisation d'utiliser des services non cochés).
5. Cliquez sur *OK* pour enregistrer vos paramètres et fermer la boîte de dialogue Security.



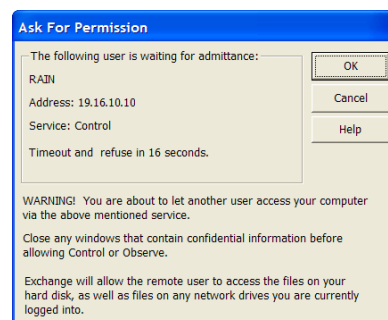
Demande d'autorisation des utilisateurs

Si vous avez coché la case *Guests May Ask for Permission* (les utilisateurs peuvent demander une autorisation) dans la boîte de dialogue Security, les utilisateurs à distance peuvent demander l'autorisation d'accéder à des services que vous n'avez pas attribués aux utilisateurs invités.

Lorsqu'un utilisateur à distance demande une autorisation, la boîte de dialogue Ask For Permission apparaît sur votre écran. Le nom et l'adresse de l'ordinateur distant ainsi que le service demandé sont affichés dans cette boîte de dialogue.

Cliquez sur *OK* pour accepter la connexion ou sur *Cancel* (annuler) pour la refuser.

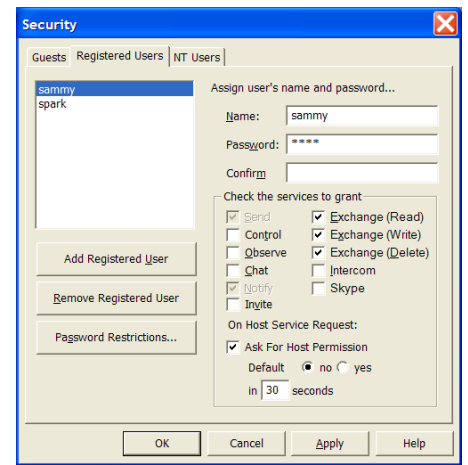
Si vous n'êtes pas devant votre ordinateur pour accorder ou refuser l'autorisation, elle sera automatiquement refusée dans les 30 secondes.



Utilisateurs enregistrés

Les utilisateurs enregistrés, "Registered Users", doivent fournir un nom et un mot de passe pour accéder à votre ordinateur. Vous pouvez attribuer un ensemble unique de privilèges d'accès à chaque utilisateur enregistré que vous définissez. Les utilisateurs enregistrés peuvent saisir leur nom d'utilisateur et leur mot de passe pour accéder à votre ordinateur à l'aide de l'un des services que vous attribuez au compte Registered User (utilisateur enregistré), chaque fois que Timbuktu Pro s'exécute sur votre ordinateur.

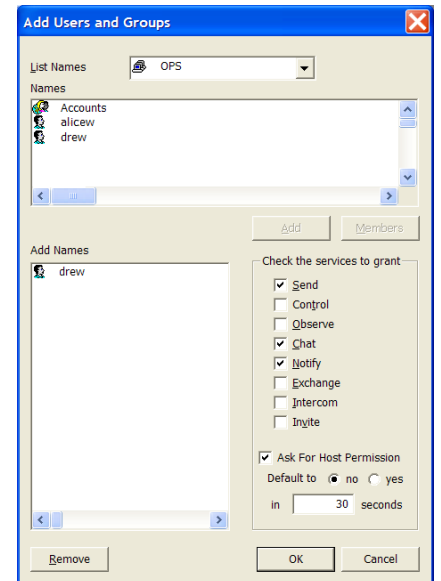
1. Dans le menu *Setup* (configurer), choisissez *Security* (sécurité).
2. Cliquez sur l'onglet *Registered Users* (utilisateurs enregistrés).
3. Cliquez sur le bouton *Add Registered User* pour créer un utilisateur enregistré.
4. Entrez un nom d'utilisateur et un mot de passe pour l'utilisateur que vous souhaitez enregistrer.
5. Dans la zone *Check the services to grant*, sélectionnez le ou les services que vous souhaitez octroyer à cet utilisateur enregistré.
6. Si vous voulez avoir la possibilité de refuser les tentatives de connexion de cet utilisateur, cochez la case *Ask for Host Permission* (demander l'autorisation de l'hôte) et spécifiez les options correspondantes.
7. Cliquez sur *OK* pour fermer la boîte de dialogue *Security*.



Utilisateurs Windows NT

Les utilisateurs Windows NT sont semblables aux utilisateurs enregistrés, mais comme ils se sont déjà authentifiés en ouvrant leur session sous Windows, ils ne sont pas obligés de rouvrir une session lorsqu'ils accèdent à votre ordinateur.

1. Dans le menu *Setup* (configurer), choisissez *Security* (sécurité).
2. Cliquez sur l'onglet *NT Users* (utilisateurs NT).
3. Dans l'onglet *NT Users*, cliquez sur le bouton *Add* (ajouter).
4. Dans la boîte de dialogue *Add Users and Groups*, sélectionnez un domaine Windows dans la liste déroulante *List Names* (liste des noms).
5. Sélectionnez un utilisateur ou un groupe d'utilisateurs dans la liste *Names* (noms) et cliquez sur *Add* (ajouter).
6. Cliquez sur *OK* pour fermer la boîte de dialogue *Add Users and Groups*.
7. Timbuktu Pro affiche une boîte de dialogue vous demandant si vous voulez octroyer au nouvel utilisateur les autorisations d'accès minimales. Cliquez sur *Yes* pour accorder tous les services sur demande d'autorisation de l'utilisateur. Cliquez sur *No* pour n'octroyer aucun accès.
8. Dans la boîte de dialogue *Security*, sélectionnez un utilisateur ou un groupe d'utilisateurs Windows.
9. Dans la zone *Service Permissions*, cochez les cases correspondant aux services que vous voulez accorder. Pour chaque service que vous accordez, sélectionnez l'option *Ask for Permission* dans la liste déroulante.
10. Cliquez sur *OK* pour fermer les boîtes de dialogue.



Documentation et aide en ligne (disponibles uniquement en anglais)

L'aide en ligne complète de Timbuktu Pro fournit des instructions pas à pas pour les procédures courantes, des conseils de résolution des problèmes, des raccourcis clavier et un glossaire.

Pour ouvrir l'aide en ligne, appuyez sur F1 ou cliquez sur le menu *Help* et choisissez *Contents*. Vous pouvez également cliquer sur le bouton *Help* dans n'importe quelle fenêtre pour afficher sa rubrique dans l'aide en ligne.

Le manuel *Getting Started Guide* de Timbuktu Pro traite de l'installation, du paramétrage et de l'utilisation de Timbuktu Pro. Il est fourni sous forme de fichier PDF sur votre CD Timbuktu Pro ou dans le package que vous avez téléchargé depuis le site web de Netopia.

Support technique

Si vous avez besoin d'une assistance technique, veuillez consulter les notes techniques et les questions fréquemment posées à l'adresse suivante :

<http://www.netopia.com/support/>

La plupart des questions et problèmes courants y sont traités. Si vous ne parvenez pas à résoudre votre problème en consultant notre support technique en ligne, veuillez utiliser notre formulaire de courrier électronique en ligne pour nous adresser un message :

http://www.netopia.com/support/contact_us.html